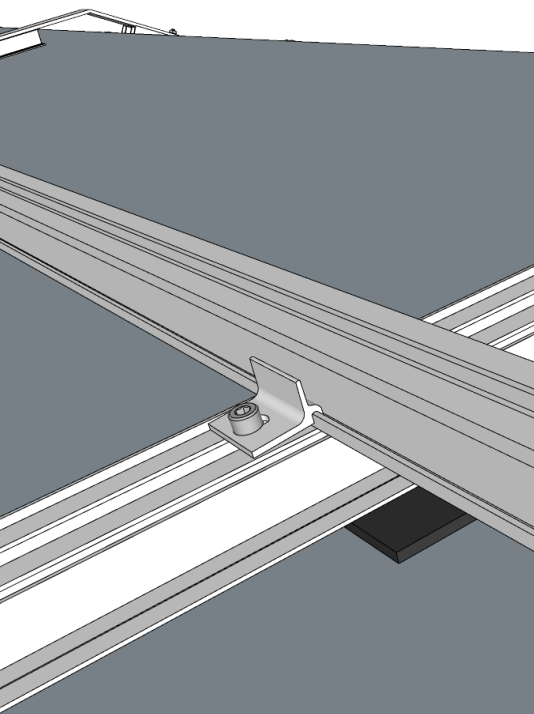
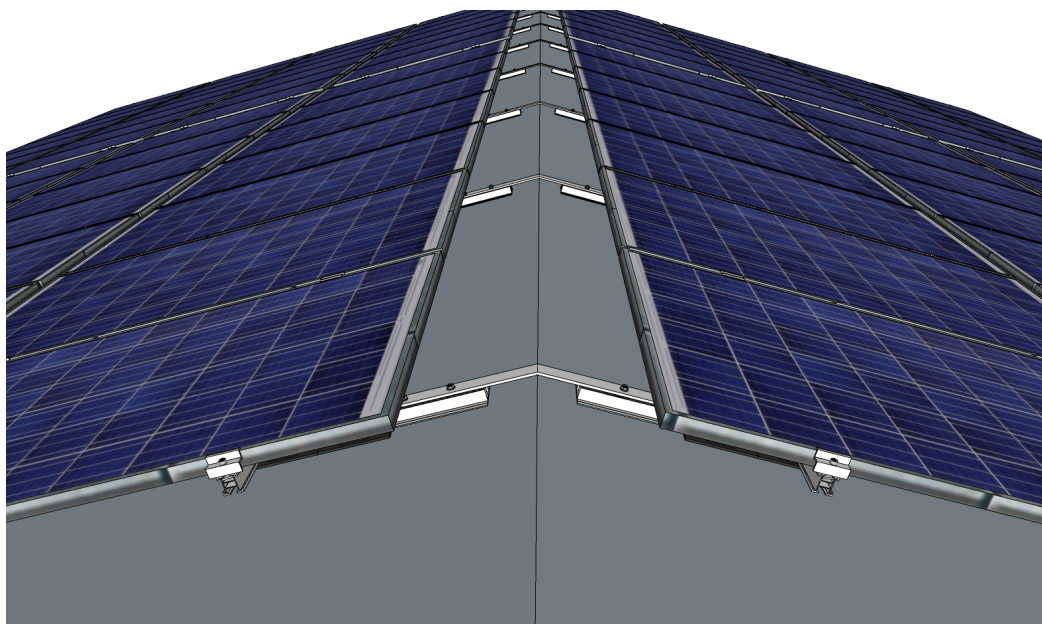
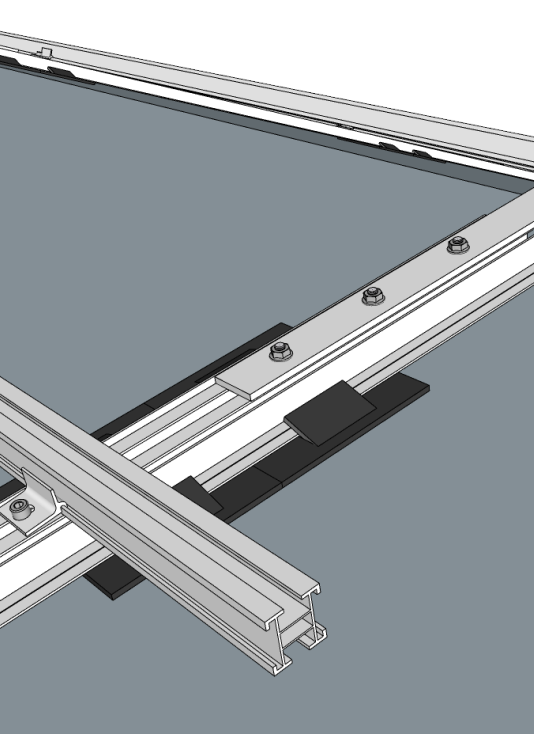




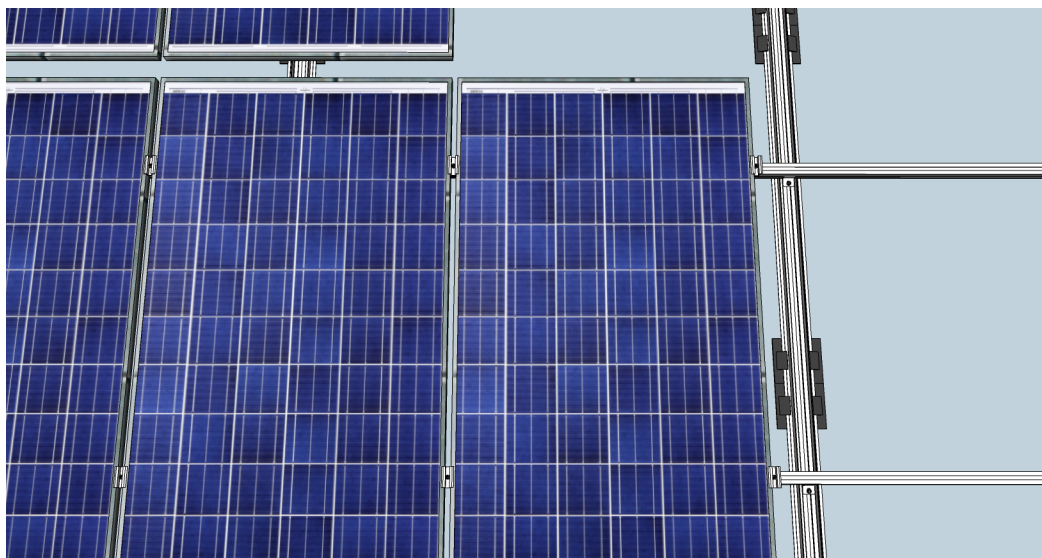
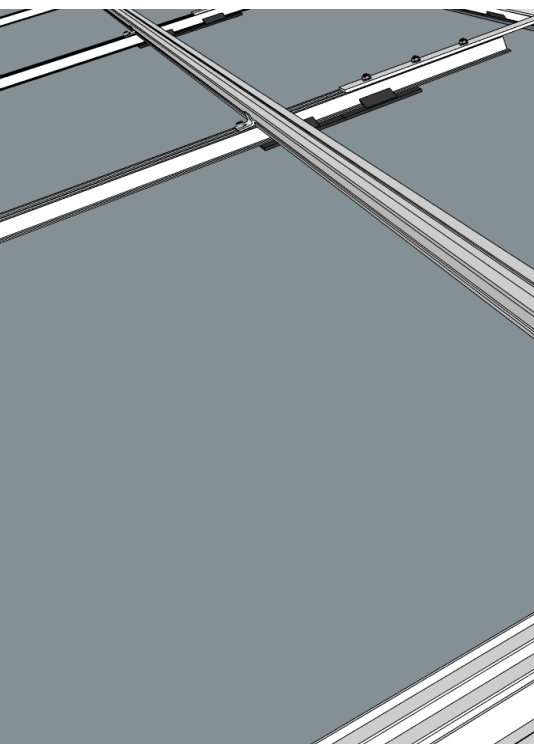
SOLAR SYSTEM



# INSTRUKCJA MONTAŻU

System montażowy

**IROC<sup>®</sup> DP**



Cieszymy się, że wybrali Państwo produkt firmy **BK Solar System** i dziękujemy za okazane nam zaufanie.

Przed pierwszym montażem zalecamy dokładne zapoznanie się z niniejszą instrukcją.

Prosimy o dokładne sprawdzenie podczas dostawy, czy konstrukcja jest kompletna i zgodna z listem przewozowym.

Gwarancja na produkt jest zachowana tylko wtedy, gdy wszystkie zalecenia instrukcji montażu były przestrzegane.

## Przepisy

### **Zwracamy uwagę na konieczność przestrzegania poniższych uwag dotyczących przepisów ustawowych, wykonawczych i technicznych.**

Przy budowie instalacji fotowoltaicznych należy zwracać uwagę na przepisy i prawo obowiązujące w danym kraju: normy, dyrektywy, rozporządzenia, regulacje oraz przepisy techniczne organizacji państwowych, firm dostarczających energię elektryczną, specjalistycznych stowarzyszeń itp.

Cały system PV musi być zbudowany zgodnie z ogólnie uznanymi zasadami i przepisami.

Zwróć uwagę na przepisy dotyczące zapobiegania wypadkom (przepisy BHP) ustanowione przez Instytut Bezpieczeństwa i Higieny Pracy, w szczególności:

- Ogólne przepisy
- Przepisy związane z montażem urządzeń elektrycznych
- Przepisy związane z pracą na budowie

Nieautoryzowane modyfikacje, zmiany konstrukcji oraz niewłaściwy montaż prowadzą do utraty gwarancji.

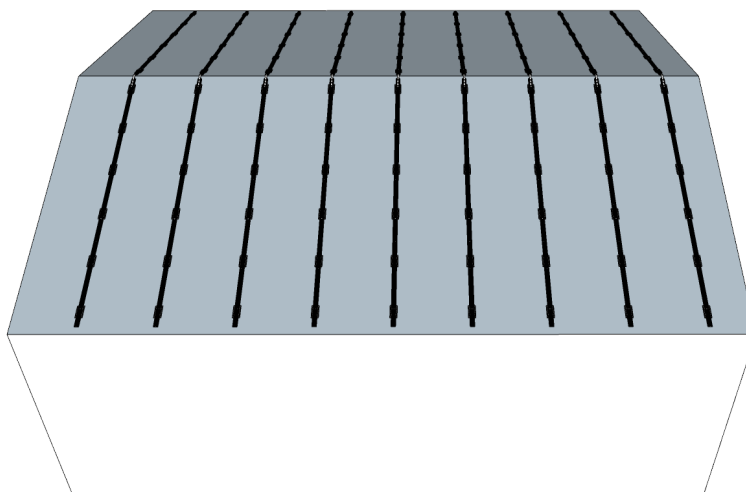
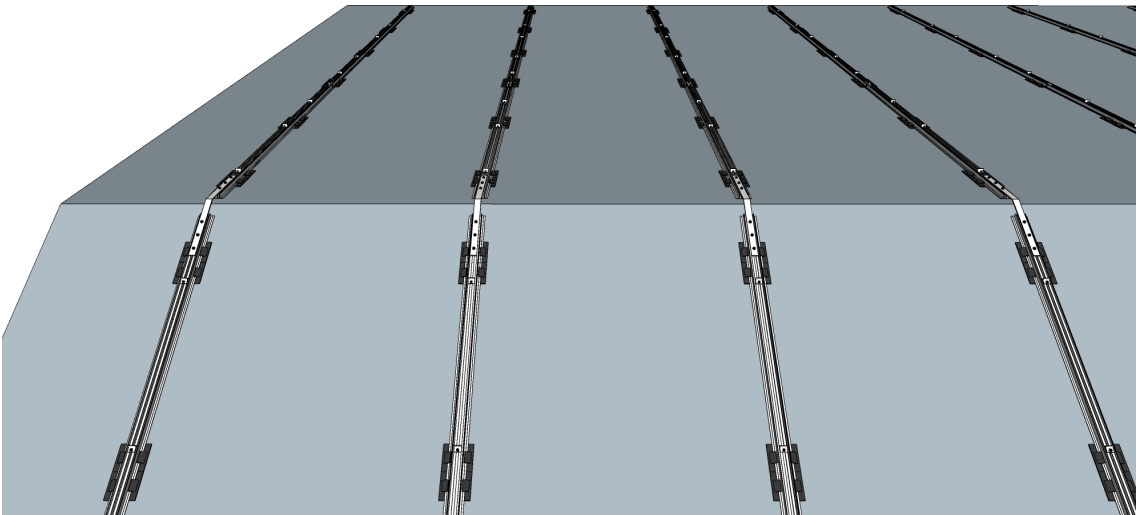
Wszystkie prace na dachu muszą być przeprowadzane według aktualnych przepisów BHP i przy stosowaniu zabezpieczeń przed upadkiem z wysokości.

Przed budową instalacji należy dokonać audytu miejsca budowy i sprawdzić wszystkie aspekty planowanej inwestycji, takie jak statyka dachu, krokwie, płatwie i rodzaj poszycia dachu.

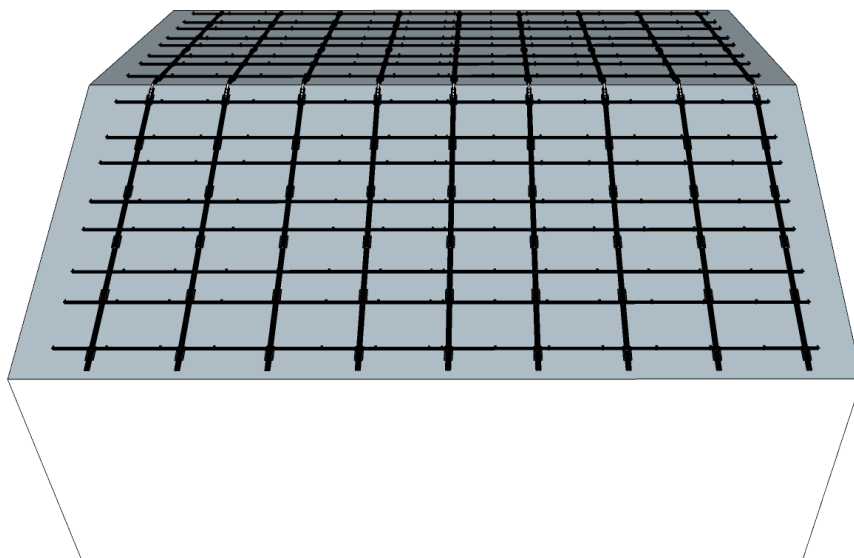
Bardzo ważnym elementem jest sprawdzenie przed rozpoczęciem budowy, czy dach jest szczelny, czy wszystkie odpływy wody są sprawne oraz jak mocno dach jest zanieczyszczony. Tego typu informacje pomagają wyeliminować błędy przy projektowaniu instalacji.

Niezwrócenie uwagi na te wytyczne może negatywnie wpłynąć na statykę dachu oraz właściwy balast konstrukcji.

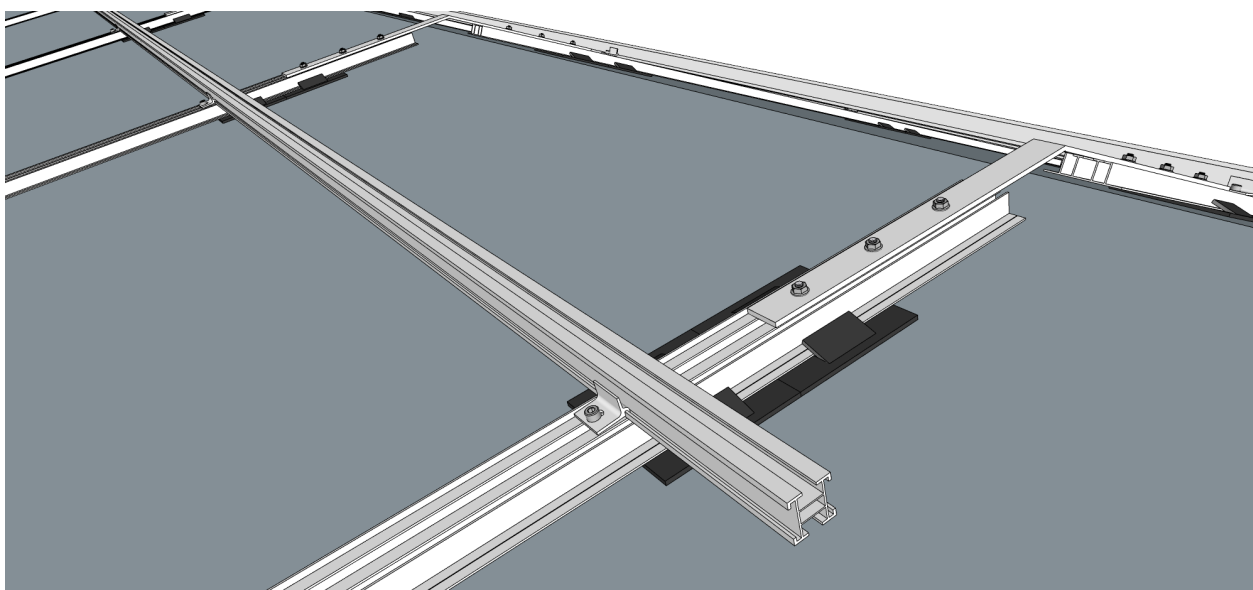
1. Na profilach podstawowych zamocować maty ochronne budynku:
  - czarną powierzchnią do dołu – w przypadku dachów o pokryciu bitumicznym
  - srebrną powierzchnią do dołu – w przypadku dachów o pokryciu membranowym, foliowym.
2. Ilość mat ochronnych jest uzależniona od długości profilu:
  - profil o długości 4400 mm – 5 mat
  - profil o długości 3520 mm – 4 maty
  - profil o długości 1460 mm – 2 maty
3. Profile podstawowe są układane zgodnie z planem montażowym (wzdłuż kalenicy lub okapu).



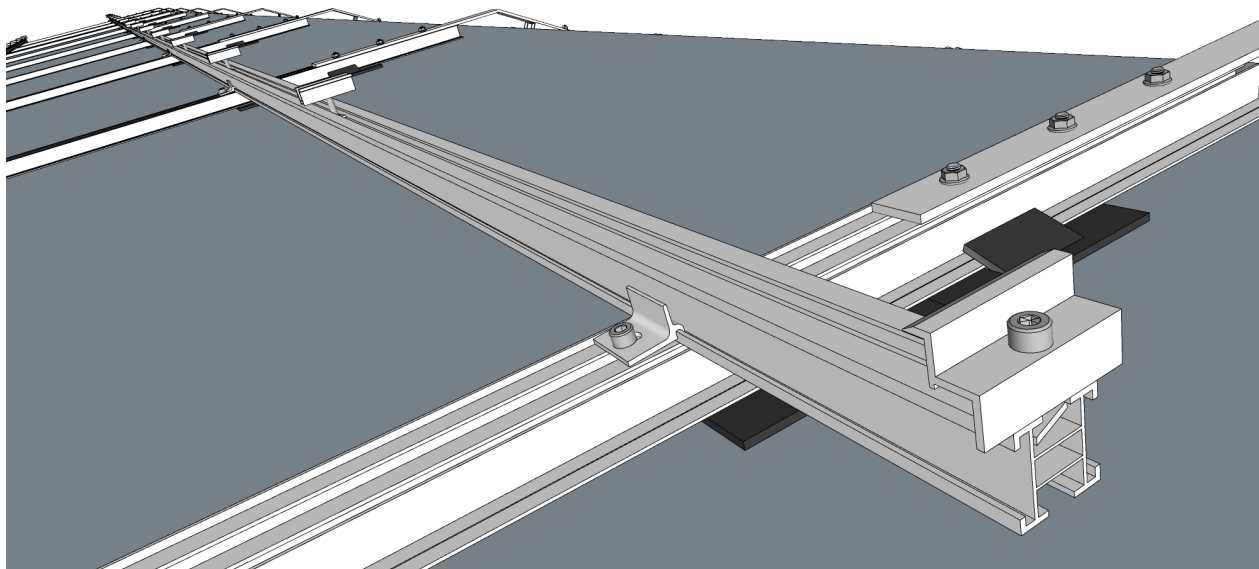
4. Szyny SR są montowane poprzecznie (od okapu do kalenicy).



5. Łączniki kalenicowe są przykręcone do profilu SR od góry. Szyny podstawowe należy zamontować jak najbliżej kalenicy.



**6.** Łączniki krzyżowe są montowane na połączeniu szyn podstawowych i SR - 1 szt. na połączenie.



**7.** Profile podstawowe są połączone za pomocą łączników 4-otworowych, a szyna SR łącznikami 2-otworowymi.

**8.** Szyny SR są połączone ze sobą za pomocą łącznika 2-otworowego.

**9.** Płyty balastowe są montowane na profilu podstawowym za mocą dwóch wsporników teownikowych, które można dostosować do szerokości płyty balastowej.

**10.** Należy zwrócić szczególną uwagę, aby profile podstawowe znajdowały się w odległości około 30 cm od ramy modułu fotowoltaicznego (w przeciwnym razie nie będzie możliwości montażu płyty balastowej).

**11.** Należy zastosować 18 cm odstępu pomiędzy krótszymi bokami modułów.

